

ICS

# JOURNAL

DE LEADERSHIP

No  
17



Sept-Oct 2023



## COMMENT IMPLANTER ET FAIRE CROÎTRE LES ÉGLISES

PARTENAIRES EN IMPLANTATION • LA PERSÉVÉRANCE • UNE ŒUVRE APOSTOLIQUE FLORISSANTE  
L'ADN D'UNE ÉGLISE APOSTOLIQUE • RÉTABLIR UNE CULTURE D'IMPLANTATION D'ÉGLISES  
LA PROCHAINE VILLE • LE FACTEUR HUMAIN • UNE RÉCOLTE SAINTE

# TABLE OF CONTENTS

## DU PRÉSIDENT DU COMITÉ DE L'ICS

Partenaires en implantation

*Darrell Johns*

## DU SURINTENDANT GÉNÉRAL

La persévérance

*David K. Bernard*

Une œuvre apostolique florissante

*Bryan Parkey*

L'ADN d'une église apostolique

*Nathan Scoggins*

Rétablir une culture d'implantation  
d'églises en Amérique du Nord

*Scott Sistrunk*

La prochaine ville

*Mark Brown*

Le facteur humain

*Paul Records*

Une récolte saine

*David Bryan*

## BOÎTE À OUTILS, N° 17

Ressources sur l'implantation des  
églises et la croissance d'église

### ÉNONCÉ DE MISSION

Amener l'Église Pentecôtiste Unie Internationale à penser de façon stratégique à la croissance future.

### COMITÉ DIRECTEUR DE L'INITIATIVE DE CROISSANCE STRATÉGIQUE

Darrell Johns, Président  
Bryan Parkey, Vice-président  
Nathan Scoggins, Secrétaire  
Doug Klinedinst, Promotions

### RÉVISION GÉNÉRALE

Sylvia Clemons  
Seth Simmons

### CONCEPTION GRAPHIQUE ET MISE EN PAGE

Seth Simmons

### DIFFUSION

Nathan Scoggins  
Seth Simmons

### RÉVISION DE LA TRADUCTION EN ESPAGNOL

Trinidad Ramos  
Rene Moreno

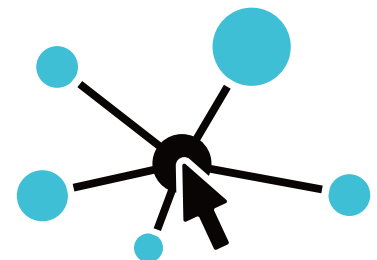
### RÉVISION DE LA TRADUCTION EN FRANÇAIS

Liane R. Grant, *traductrice agréée*  
(Nonprofit Translation Solutions)

*Sauf indication contraire, les citations bibliques sont tirées de la version Nouvelle Édition de Genève 1979.*

*Sauf indication contraire, les citations provenant d'une source anglaise ont été traduites par les traducteurs de ce numéro.*

*Nota bene : Dans ce document, le masculin est souvent utilisé pour alléger le texte, et comprend le féminin, au besoin.*



*Ce document est interactif. Vous pouvez cliquer sur les éléments de la Table des matières afin de parcourir le document.*





**RESSOURCES DE L'ICS !  
CLIQUEZ L'IMAGE CI-DESSOUS  
AFIN DE VISITER LE SITE WEB  
DE LA COOPÉRATIVE DE  
LITTÉRATURE FRANÇAISE :  
WWW.CLF-FLC.COM**

**TÉLÉCHARGEMENTS GRATUITS**

ICS  
**JOURNAL**  
DE LEADERSHIP



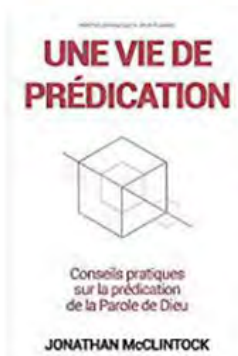
[à propos de nous/contact](#) | [téléchargements](#)

[membre login](#) | [accueil](#)

## Téléchargements

Téléchargements / Ressources ministérielles

- [Manuels apostoliques](#)
- [Études bibliques](#)
- [Vie chrétienne](#)
- [Doctrine](#)
- [Femmes](#)
- [Ressources ministérielles](#)
- [Prière](#)
- [Salut](#)
- [École du dimanche](#)
- [Pamphlets](#)
- [Licences ministérielles de l'EPUI](#)
- [Jeunesse](#)



**100 LIVRES SONT  
DISPONIBLES EN  
VERSION PAPIER  
OU KINDLE :**

**CLIQUEZ L'IMAGE À DROITE  
AFIN DE VISITER LA PAGE  
WWW.AMAZON.COM/AUTHOR/CLF**





## Partenaires en implantation

*Darrell Johns, président du comité de l'ICS*

**Les implanteurs d'églises ont mon plus grand respect.** Je n'ai pas été appelé personnellement à implanter des églises. Ma vocation ressemble davantage à celle d'Apollon, à arroser les églises implantées (I Corinthiens 3 : 6).

En tant que pasteur d'une église établie, cela a été un honneur de collaborer avec d'autres dans le processus d'implantation, à la fois dans notre région métropolitaine et en fournissant des fonds pour aider ceux qui implantent des églises. En tant que ministre de l'Évangile et membre du corps du Christ, il est essentiel pour moi d'être connecté au processus d'implantation d'églises. Implanter des églises fait partie intégrante de l'accomplissement de la Grande Commission. Ma participation n'est pas facultative.

En gardant à l'esprit le partenariat pour l'implantation d'églises, répétons plusieurs idées d'un implanteur d'églises, l'apôtre Paul :

- L'implanteur d'églises et ceux qui soutiennent l'implantation d'églises (en arrosant) ne sont pas les personnages principaux. C'est Dieu, qui donne l'augmentation, qui doit être applaudi (I Corinthiens 3 : 7).
- ceux qui implantent des églises et ceux qui les soutiennent sont « un » (I Corinthiens 3 : 8). Nous sommes un dans l'unité et dans le but. Nous avons des fonctions différentes, mais sommes motivés par le même message et la même mission. Une implantation d'église réussie est une victoire pour tout le monde.
- chacun de nous sera récompensé par Dieu en fonction de notre participation à l'implantation d'églises (I Corinthiens 3 : 8). Si nous ne sommes pas impliqués, nous ne serons pas récompensés.
- Nous sommes ouvriers avec Dieu (I Corinthiens 3 : 9). Lorsque nous travaillons ensemble pour implanter des églises, nous travaillons avec Dieu. « Ensemble » est un concept biblique important. Personne ne devrait avoir à implanter des églises seul. Dans le contexte de I Corinthiens chapitre 3, le partenariat implique celui qui plante, celui qui arrose et Dieu. Si nous voulons nous associer à Dieu, nous le ferons les uns avec les autres.

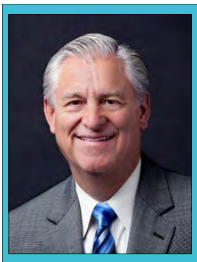
L'Initiative de croissance stratégique s'associe aux ministères, districts, églises et ministres de l'ÉPUI pour faciliter l'implantation d'églises.

**« La mission de l'Initiative de croissance stratégique est de créer une culture de santé qui produit une croissance spirituelle et numérique dans les ministres, les églises et les districts de l'ÉPUI ».**

L'ICS est une extension de la vision du surintendant général Frère David K. Bernard et le Comité général. Nous sommes une équipe d'implanteurs d'églises et d'arroseurs d'églises. Nous sommes engagés à faire progresser la mission de l'Église à travers des partenariats. L'ICS Journal de leadership est un moyen par lequel nous cherchons à ajouter de la valeur à l'Église.

Quel que soit votre appel ou votre lieu de service dans le ministère, je vous encourage à vous associer stratégiquement au processus d'implantation d'églises. C'est la volonté de Dieu que nous développiions son Royaume. C'est le plan de Dieu que nous accomplissions notre mission en travaillant ensemble. Nous sommes partenaires dans l'implantation.

Darrell Johns sert comme pasteur de l'Atlanta West Pentecostal Church, comme surintendant général adjoint de la zone est de l'ÉPUI, ainsi que comme président du comité directeur de l'Initiative de croissance stratégique qui a été mise sur pied par le comité général de l'ÉPUI.



## La persévérance

*David K. Bernard, surintendant général*

**«Soyez donc patients, frères, jusqu'à l'avènement du Seigneur. Voici, le laboureur attend le précieux fruit de la terre, prenant patience à son égard, jusqu'à ce qu'il ait reçu les pluies de la première et de l'arrière-saison. Vous aussi, soyez patients, affermissez vos cœurs, car l'avènement du Seigneur est proche.»**  
(Jacques 5 : 7-8)

Jacques a expliqué que nous devons attendre patiemment la venue du Seigneur, tout comme le laboureur attend patiemment la moisson. Le laboureur dépend entièrement des bénédictions de Dieu : du soleil, de la pluie et du miracle de la vie dans la graine. Il ne peut pas forcer la croissance, mais doit lui permettre de se développer et de se déployer naturellement. Pourtant, il ne reste pas les bras croisés à attendre que Dieu agisse. Il ne peut pas faire ce que Dieu doit faire, mais Dieu ne fera pas ce qu'il peut faire. C'est pourquoi le laboureur travaille avec diligence et, en même temps, attend patiemment. La combinaison d'efforts diligents et de patience est la persévérance.

Le ministère chrétien exige de la persévérance. Malgré la persécution, les apôtres ont continué de prêcher et d'enseigner quotidiennement dans le Temple et de maison en maison (Actes 5 : 40-42). Pour établir l'église à Éphèse, Paul a tenu des discussions à l'école de Tyrannus chaque jour pendant deux ans (Actes 19 :9-10). Comme le Nouveau Testament le rapporte à plusieurs reprises, les apôtres ont persévéré dans leur ministère malgré une opposition intense et des difficultés.

Paul a exhorté Timothée à travailler dur pour accomplir son ministère, en étant continuellement vigilant, en endurant les afflictions et en atteignant ceux qui sont perdus (II Timothée 4 : 5). Il compare les responsabilités du prédicateur à celles d'un soldat, d'un athlète, d'un laboureur, d'un ouvrier, d'un vase et d'un serviteur (II Timothée 2).

### **Une vision réaliste de la croissance d'église**

En bref, faire croître une église est un travail difficile ! Cela demande des efforts, du temps, de la patience et de la persévérance. Lorsque nous entendons des rapports faisant état d'un grand réveil et de la croissance d'une église, nous devrions nous réjouir, mais nous ne devrions pas penser qu'il existe des raccourcis vers la croissance. Nous devrions plutôt prendre conscience de deux vérités importantes.

Premièrement, quelqu'un a généralement travaillé avec diligence pendant longtemps pour jeter les bases de la croissance. Si un ministre semble bâtir une œuvre rapidement, il bénéficie probablement des efforts des autres à travers nombreuses années. Dans mon cas, je suis profondément redevable à la formation que j'ai reçue de mon père et de ma mère, aux nombreux avantages offerts par l'Église Pentecôtiste Unie Internationale et au ministère apostolique de nombreuses personnes au fil des années. Dans notre congrégation se trouvent des personnes qui ont entendu l'Évangile pour la première fois dans un champ de mission à l'étranger. Je récolte la récolte du travail des missionnaires nationaux et étrangers, de mes collègues pastoraux et même des ministres retraités ou décédés.

Deuxièmement, même en cas de croissance rapide, des efforts importants restent nécessaires pour garantir des résultats à long terme. Par exemple, si de nombreuses personnes entrent rapidement et facilement dans l'Église, il faudra probablement se battre pour les retenir et les établir solidement dans la vérité et la sainteté. D'un autre côté, s'il y a une croissance lente, mais régulière, alors une grande partie du travail de disciple aura déjà été accomplie pendant le processus de conversion. Quoi qu'il en soit, une quantité de travail importante sera impliquée. Il ne s'agit pas de préférer un type de croissance à un autre, mais de reconnaître que, quelle que soit la manière dont la croissance se déroule, elle nécessitera un travail acharné, de la patience et de la persévérance pour obtenir des résultats durables.

Certains ministres recherchent continuellement une voie vers un succès rapide. Cette approche aboutit souvent à la désillusion ou à la tromperie. La désillusion survient lorsqu'ils identifient une formule de réussite et agissent en conséquence, mais que les résultats prévus ne se matérialisent pas. Un pasteur était convaincu que la clé pour implanter une église était la prière et le jeûne. Il s'est rendu dans une grande région métropolitaine, a adopté une routine stricte de prière et de jeûne approfondis et a commencé les services. Malheureusement, il n'a jamais pu établir une œuvre et il a été assez désillusionné, car il semblait que Dieu l'avait laissé tomber. En réalité, même si une relation personnelle avec Dieu — développée par la prière et le jeûne — est effectivement un élément important de l'implantation et de la croissance d'églises, aucune méthode n'est à elle seule la clé infaillible du succès, et nous ne pouvons pas non plus obtenir des résultats spirituels en faisant de bonnes œuvres.



La tromperie peut avoir lieu lorsque les ministres recherchent une croissance et un réveil rapides sans tenir compte de la nécessité de persévérance. Dans certains cas, ils identifient une certaine doctrine ou pratique comme étant la clé de la croissance, même s'ils ne peuvent pas démontrer ce point à partir des Écritures. Par conséquent, ils abandonnent les principes bibliques solides, et cette approche les conduit encore plus dans l'erreur. En règle générale, la clé qu'ils ont identifiée ne conduit pas en fait aux résultats qu'ils attendent, alors ils s'éloignent de plus en plus de leur fondement biblique. Dans de nombreux cas, ils finissent par redéfinir le succès en compromettant la doctrine apostolique, le style de vie apostolique, ou les deux, afin de pouvoir enfin revendiquer le succès qu'ils recherchent.

Certains ministres réalisent une croissance significative de leur église, mais promeuvent ensuite une idée favorite comme la clé de la croissance, même si leur propre histoire de réussite impliquait plusieurs facteurs. Ils peuvent négliger de mentionner le travail acharné et la persévérance, et ceux qui cherchent à apprendre d'eux ne pensent pas non plus à ce facteur. La raison en est que la plupart des gens désirent des réponses plus glamour et plus excitantes. Trop souvent, les fidèles emploient le plan recommandé pour constater après tout qu'ils n'obtiennent pas les mêmes résultats. Dans de nombreux cas, ils ont plus besoin de persévérance que d'une méthode particulière.

### **Persévérer dans l'œuvre**

Puisque nous recherchons des résultats durables à long terme, nous devons être prêts à travailler sur une longue période pour obtenir ces résultats. Un pasteur peut travailler pendant des années avec des résultats apparemment moyens, mais tant qu'il continue à ressentir la confirmation de Dieu, il doit être fidèle à son poste. Dieu ne mesure pas le succès comme le font souvent les humains; il s'intéresse plus à notre caractère et à notre fidélité qu'aux résultats statistiques. Si Dieu nous a appelés à accomplir une œuvre, nous devons persister dans cette œuvre jusqu'à ce qu'il nous libère.

Parfois, nous pouvons nous demander pourquoi nous n'observons pas de meilleurs résultats. Il convient d'examiner notre attitude, nos motivations, nos principes et nos méthodes pour voir si l'un d'entre eux entrave la croissance. Si nous constatons des problèmes ou des insuffisances, nous devons y travailler. Mais bien souvent, nous faisons de notre mieux, par la grâce de Dieu, et nous devons simplement persévérer. Lorsque nous ne savons pas quoi faire d'autre, nous devons continuer à faire ce que nous savons faire. Parfois, la réponse que nous cherchons ne vient que par la persévérance.

Il y a plusieurs années, j'enseignais un séminaire doctrinal en Biélorussie, un nouveau champ de mission pour l'Église Pentecôtiste Unie Internationale. À cette époque, notre missionnaire pionnier n'avait que deux convertis remplis du Saint-Esprit, qui avaient tous deux reçu le Saint-Esprit en privé chez eux. Après un an ou plus de services, avec une quarantaine de participants réguliers, personne n'avait reçu le Saint-Esprit publiquement. Le missionnaire m'a demandé conseil sur ce qui n'allait pas. Je lui ai dit qu'il semblait faire toutes les bonnes choses. Il avait favorisé une atmosphère positive, propice au renforcement de la foi et à la convivialité, avec de bonnes prières, de l'adoration, des prédications, des enseignements et de la communion fraternelle. J'en ai conclu qu'il lui fallait simplement persévérer et que Dieu donnerait l'augmentation.

Effectivement, ce dimanche-là, trois personnes ont reçu le Saint-Esprit, dont un visiteur pour la première fois. Aujourd'hui, la Biélorussie est en plein réveil apostolique. Même à ce stade précoce, tout était déjà en place; la clé du succès dans cette situation était une foi persistante.

Bien entendu, le travail acharné et la persévérance ne garantissent pas à eux seuls le succès. Nous pouvons planter et arroser, mais en fin de compte, seul Dieu peut donner la croissance (I Corinthiens 3 : 6-7). De plus, notre travail doit être conforme aux principes scripturaires et notre persévérance doit être dans une direction spirituelle. La persévérance dans un effort louable est une ténacité admirable, mais la persévérance dans une ligne d'action malavisée est un entêtement déraisonnable — et nous ne pouvons pas espérer une récompense simplement pour notre entêtement. Nous devons apprendre à travailler plus intelligemment, et pas simplement plus dur.



David K. Bernard est le surintendant général de l'Église Pentecôtiste Unie Internationale.



**Ressource recommandée :**  
Article adapté du livre *Faire croître une église : Sept principes apostoliques* de David K. Bernard (Éditions Traducteurs du Roi, 2014).



## Une œuvre apostolique florissante

*Bryan Parkey, vice-président du comité de l'ICS*

**Au cours de l'été 2019, les dirigeants du district du Missouri se sont réunis pour discuter de la manière d'influencer l'expansion du Royaume dans notre État.** Nous avons été encouragés par le ministère de Ken Stewart, le directeur de la promotion des Missions nord-américaines de l'ÉPUI, qui avait récemment dirigé le district de Floride de l'ÉPUI à travers une grande saison d'implantation de nouvelles églises. Il a partagé avec nous les principes suivants pour la croissance du district.

- PARTENAIRES – Vision claire, soutien et exemple de la part des dirigeants du district
- PROCESSUS—Réorganisation des politiques existantes pour correspondre à la vision
- PASSION—Présentation de la vision au niveau local (sectionnel/église)
- PRINCIPES—Règles claires et transparentes pour la résolution des conflits
- PROGRÈS – Rapports précis et détaillés sur les étapes franchies
- IMPLANTEURS – Traitez les planteurs comme des héros, car ils attirent davantage d'implanteurs
- PROMOTION—Utilisation de qualité des médias sociaux, du courrier électronique et du site web

Il nous a mis au défi de «planifier pour réussir, de célébrer chaque étape importante et de ne laisser aucune place à l'échec».

Dieu nous a rencontrés lors de cette réunion en 2019, et de cette réunion est née une déclaration de vision qui est devenue l'étoile polaire de tout ce que nous faisons.

## **La vision du district du Missouri est : «Une œuvre apostolique florissante dans chaque communauté».**

### **Florissante**

Nous voulons voir chaque œuvre prospérer, quel que soit son âge, son emplacement ou ses circonstances. Éphésiens 4 : 16 dit : «C'est de lui, et grâce à tous les liens de son assistance, que tout le corps, bien coordonné et formant un solide assemblage, tire son accroissement selon la force qui convient à chacune de ses parties, et s'édifie lui-même dans l'amour.» Une œuvre florissante est saine, croissante et pleine d'amour. Notre mission comprend le fait d'accompagner les églises établies pour les aider à atteindre leur plein potentiel. Nous ne pouvons pas nous permettre d'implanter de nouvelles œuvres si nous fermons continuellement des œuvres établies.

### **Apostolique**

Les nouvelles implantations d'églises devraient être pleinement apostoliques, non pas une version diluée, mais apostoliques dans leur doctrine, leur expérience et leur identité.

### **Œuvre**

Au lieu d'utiliser le mot «église», nous avons choisi d'utiliser le mot «œuvre». Une œuvre est tout lieu où l'Évangile est proclamé. Parfois, les gens sont intimidés à l'idée de fonder une église parce qu'ils ont des idées préconçues sur tout ce dont ils ont besoin pour démarrer quelque chose de nouveau. En utilisant le mot «œuvre», nous espérons abaisser le seuil de ce qui est nécessaire pour prêcher l'Évangile dans une nouvelle communauté. C'est peut-être utile, mais il n'est pas nécessaire d'avoir un clavier et une batterie pour commencer une œuvre. On ne sait jamais où un réveil peut éclater! Dans Actes 16 : 9, Paul a eu la vision d'un homme disant : «Passe en Macédoine, secours-nous!» Cependant, à son arrivée, il s'est retrouvé à une réunion de prière des femmes. La conversion de Lydia représentait le début d'une grande moisson. Les opportunités et les méthodes pour démarrer une œuvre peuvent différer d'un endroit à l'autre.

## Communauté

Il existe des communautés géographiques qui ont besoin que l'Évangile leur soit prêché. Cependant, de nombreuses communautés sont définies par des caractéristiques autres que leur code postal. Chaque communauté mérite d'entendre l'Évangile prêché!

## **Les premiers disciples de Jésus sont allés prêcher partout, bouleversant leur monde. Nous aussi, devons aller dans le monde entier et prêcher l'Évangile à chaque créature.**

En 2019, notre ratio églises/habitants était d'une église pour 39 000 habitants. Aujourd'hui, nous avons une œuvre pour 32 000 habitants. Avec l'aide de Dieu, nous verrons ce ratio diminuer continuellement à mesure que nous implantons davantage d'œuvres.

---

### **Voici le champ !**

Au cours des trois dernières années, le district du Missouri a produit une brochure intitulée « Behold the Field » [Voici le champ!], qui identifie les villes cibles qui ont besoin d'une œuvre ou d'œuvres supplémentaires dans le cas des grandes villes. Les anciens sélectionnent les villes cibles et désignent ensuite quelqu'un comme partenaire de prière pour cette ville. Le rôle du partenaire de prière est de prier pour la communauté qui lui est assignée jusqu'à ce que quelqu'un y établisse une œuvre. « Behold the Field » encourage tout le monde à suivre la stratégie suivante en cinq étapes.

#### **1. PRIER**

Priez pour les villes cibles. Priez pour la révélation et la réceptivité à l'Évangile. Priez contre les principautés, les puissances, les dirigeants des ténèbres et la méchanceté spirituelle dans les hauts lieux. Priez pour que les forteresses soient brisées et que la lumière éclate dans les ténèbres. Priez pour que Dieu envoie des ouvriers dans sa moisson. Priez pour des portes ouvertes et des connexions clés. Priez pour une stratégie divine pour atteindre chaque communauté.

#### **2. PLANIFIER**

Travaillez avec les plans établis par chaque ancien de section et directeur des Missions nord-américains. Élaborez des plans pour atteindre les communautés voisines et les groupes de personnes non atteints. Fixez-vous un objectif urgent. Identifiez les dirigeants potentiels pour l'implantation d'églises. Familiarisez-vous avec le processus d'implantation d'églises. Communiquez votre désir d'implanter une œuvre aux dirigeants locaux, de section et de district.

#### **3. PRÉPARER**

Profitez de toutes les opportunités de formation liées à la mission. Formez les dirigeants à envoyer. Rassemblez des ressources pour une expansion future.

#### **4. PLANTER**

Commencez à semer les graines de la foi par une marche de prière, une réunion de prière, une étude biblique, un groupe de communion fraternelle, une fête de quartier, etc. « Celui qui observe le vent ne sèmera point, et celui qui regarde les nuages ne moissonnera point » (Ecclésiaste 11 : 4). Une saison parfaite ne se présentera jamais, mais les fidèles doivent avancer malgré les défis actuels. Que le Seigneur nous accorde sa faveur dans le champ.



## 5. FAIRE LA FÊTE

Célébrez chaque effort, avancement, point d'ancrage, percée, victoire et succès, grand ou petit. La joie du Seigneur est notre force, alors réjouissez-vous, et encore une fois je dis réjouissez-vous. Partagez vos victoires avec les autres. Connectez-vous avec quelqu'un qui se réjouira avec vous. Une culture de la célébration produira le carburant du réveil qui nous empêchera tous de nous lasser de bien faire. Et nous moissonnerons si nous ne nous relâchons pas!

Les disciples de Jésus «allaient prêcher partout, le Seigneur travaillait avec eux, et confirmait la parole par les miracles qui l'accompagnaient» (Marc 16 :20). Alors que nous prêchons l'Évangile dans des communautés qui ne sont pas encore atteintes, nous pouvons nous aussi nous réjouir que le Seigneur soit avec nous et qu'il confirmera sa parole. Que le Seigneur vous bénisse grandement alors que vous vous efforcez de voir «une œuvre apostolique florissante dans chaque communauté».

*Bryan Parkey*

Bryan Parkey est le surintendant du district de l'ÉPUI du Missouri et vice-président du comité de l'ICS. Lui et sa femme, Lisa, sont mariés depuis 25 ans et vivent à Wentzville au Missouri. Bryan est passionné de voir une œuvre apostolique florissante dans chaque communauté.



## L'ADN d'une église apostolique

### Nathan Scoggins

**Selon Oxford Languages, une définition biochimique de l'ADN est : « les caractéristiques ou qualités fondamentales et distinctives de quelqu'un ou de quelque chose, en particulier lorsqu'elles sont considérées comme immuables ».**

L'Église apostolique doit avoir un ADN fondamental, distinctif et immuable! Il doit avant tout être biblique. Il doit aussi avoir une vision; il doit grandir et il doit être évangélique. L'ADN de l'Église apostolique ne devrait jamais changer! En tant que ministres apostoliques, nous devrions aspirer à avoir des églises apostoliques qui restent inchangées dans ces éléments fondamentaux de leur ADN, mais qui sont également saines et florissantes.

Dans son livre *Autopsy of a Deceased Church* [L'autopsie d'une église morte], Thom Rainer déclare : « Ce n'est généralement pas un événement traumatisant qui fait la une des journaux du soir. Ce n'est pas comme si le bâtiment disparaissait soudainement ou si tous les gens disparaissaient. Cela arrive lentement... jour après jour. Un déclin si subtil qu'il est facile de le nier, même lorsque les preuves sont sous nos yeux. Être aveugle est toujours une option. Nous devons choisir de voir les signes. Le déclin n'est pas un événement; c'est un processus. Partout en Amérique, les églises meurent lentement. Savez-vous comment garder la vôtre en vie? »

Que faut-il pour maintenir une église en vie? Heureusement, nous pouvons nous appuyer sur la Parole et nous pouvons être assurés que les quatre principes suivants sont un bon indicateur pour créer une église apostolique saine, bien vivante et en pleine croissance.

### **Biblique**

Que signifie être une église apostolique biblique? Dans le préambule des Articles de foi de l'ÉPUI, il est dit : « Nous croyons que la Bible est inspirée de Dieu; la Parole infaillible de Dieu. Selon II Timothée 3 : 16, 'Toute Écriture est inspirée de Dieu, et utile pour enseigner, pour convaincre, pour corriger, pour instruire dans la justice'. La Bible est la seule autorité donnée par Dieu que l'homme possède; par conséquent, toute doctrine, foi, espérance et instruction destinées à l'Église doit être basée sur et harmonisée avec la Bible ».

Nous sommes apostoliques sur le plan doctrinal, fondés sur les vérités révélatrices qui sont clairement définies dans la Parole de Dieu, tel que la Divinité et la norme biblique du salut complet, qui est la repentance, le baptême dans l'eau par immersion au nom du Seigneur Jésus-Christ pour la rémission des péchés et le baptême du Saint-Esprit avec le signe initial de parler en d'autres langues selon que l'Esprit nous donne de nous exprimer.

Nous devons être bibliques dans l'enseignement, la prédication, la formation de disciples, l'adoration, la communion fraternelle, la prière, et le leadership. Sans la Bible, nous ne sommes pas une église. La première Église apostolique était vivante, dynamique, grandissait et se multipliait! Puissions-nous tous nous efforcer d'être une Église apostolique. (Voir Psaume 18 : 30, Psaume 19 : 8, Proverbes 30 : 5-6, Matthieu 5 : 17, Jean 17 : 17, Actes 2).

### **Vision**

Le regretté T.F. Tenney a déclaré : « Sans vision, les gens périssent. Mais en Louisiane, si vous n'avez pas de vision, vous n'aurez pas de paroisse. » Les églises malsaines parlent de vision, mais se reconfortent en se contentant de se maintenir et de rester dans leur zone de confort. Nous ne sommes pas là pour simplement nous maintenir. Si nous nous maintenons seulement, nous finirons par périr. Cependant, dans le ministère pastoral, certaines choses ne changent jamais, comme la doctrine à laquelle nous avons fait allusion précédemment. Cependant, le changement doit être accepté pour parvenir à la croissance. Du berceau à la tombe, la vie est un processus de développement et de croissance. Sans changement, les églises perdent la vie et deviennent des réservoirs stagnants de potentiel et de possibilités prophétiques emprisonnés.

Au cours des 27 dernières années en tant que pasteur, j'ai découvert que le timing est primordial. Mes plans doivent être suffisamment flexibles pour changer si Dieu le juge nécessaire. Dans l'Ancien et le Nouveau Testament, le Seigneur a proclamé des choses nouvelles par l'intermédiaire de prophètes et d'enseignants apostoliques. «Voici, je vais faire une chose nouvelle» (Ésaïe 43 : 19). Le Seigneur déclare par l'intermédiaire du prophète qu'il désire faire une «chose nouvelle». Il pose alors la question : «Ne la connaîtrez-vous pas?»

Même dans nos propres ministères, la question n'est pas de savoir si le Seigneur désire ou non faire de nouvelles choses. La question est : Ne la connaissons-nous pas? J. T. Pugh a dit un jour : «Nous devons être tournés vers l'avenir et non obsédés par le passé!» Je ne veux jamais m'habituer aux anciennes méthodes au point que Dieu ne puisse pas faire naître de nouvelles choses bibliques en moi! Le fondement de tout christianisme est que Jésus a fait de nous tous de nouvelles créatures. Les choses nouvelles sont ce que Dieu veut faire à travers nous. Nous n'avons pas besoin d'avoir peur du changement; nous pouvons et devons l'accepter.

## **Croissance**

Dans la première section de son texte *Strategies for Growth* [Stratégies pour la croissance], notre surintendant général David K. Bernard nous a donné plusieurs clés pour maintenir et soutenir la croissance au sein de nos églises. Son premier point était que nous devrions rechercher la direction du Saint-Esprit. Nous devons être dirigés par le Seigneur pour accomplir sa mission. Nous ne pouvons pas simplement compter sur nos propres capacités. Nous devons écouter Dieu et opérer dans la puissance de l'Esprit.

Paul a confirmé cela dans sa lettre à l'Église d'Éphèse lorsqu'il a écrit dans Éphésiens 2 : 19-22 : «Ainsi donc, vous n'êtes plus des étrangers ni des gens du dehors; mais vous êtes concitoyens des saints, gens de la maison de Dieu. Vous avez été édifiés sur le fondement des apôtres et des prophètes, Jésus-Christ lui-même étant la pierre angulaire. En lui tout l'édifice, bien coordonné, s'élève pour être un temple saint dans le Seigneur. En lui vous êtes aussi édifiés pour être une habitation de Dieu en Esprit».

L'Église apostolique doit être dynamique, vivante et en croissance. L'Église a été créée pour avoir un impact sur le monde qui l'entoure. Paul a souligné que c'était une possibilité qui ne pourrait être accomplie que par l'Esprit. S'il y a bien un jour où nous avons besoin d'être dirigés par l'Esprit, c'est bien aujourd'hui!

Nous devons être prêts à sortir de certaines choses pour évoluer vers d'autre chose. Tout changement n'est pas nécessairement une question de compromis. Une grande partie du changement qui doit se produire consiste à devenir plus fort et à répondre aux besoins de la culture qui nous entoure. Nous devons être prêts à faire tous les ajustements nécessaires pour gagner les perdus tout en continuant à être une Église apostolique forte.

## **Évangélisation**

L'Église a été créée dans le seul but d'atteindre et de gagner ceux qui sont perdus. Nous ne devons jamais perdre de vue le simple fait que la base du ministère de Jésus était de rechercher et de sauver ce qui était perdu. Jésus est venu chercher à sauver. Ce principe est simple, mais il est aussi profond. Lorsque l'Église ne cherche plus à sauver l'humanité perdue, elle ne parvient pas à atteindre le but même de son existence.





Jésus, Dieu manifesté dans la chair, a fait cette déclaration : «Ce ne sont pas ceux qui se portent bien qui ont besoin de médecin, mais les malades» (Matthieu 9 : 12). Il est venu chercher les âmes humaines malades du péché pour les sauver. Jésus n'a pas évité ceux qui étaient perdus, mais les a délibérément rencontrés au moment où ils en avaient besoin. C'est leur besoin qui l'a motivé à les servir. La misère de l'humanité est devenue l'objet de sa miséricorde et de sa grâce. Il se faisait un devoir d'être au bon endroit au bon moment.

Luc 10 : 1 nous dit : «Après cela, le Seigneur désigna encore soixante-dix autres disciples, et il les envoya deux à deux devant lui dans toutes les villes et dans tous les lieux où lui-même devait aller». Je suis intrigué par le fait que Jésus n'a jamais demandé à ses disciples d'aller dans un endroit où il n'était pas disposé à aller lui-même. La même chose est vraie pour nous. Si nous partons, Jésus ira avec nous. Nous devons rejeter toute peur et toute intimidation et atteindre notre société avec un dévouement délibéré et persistant.

Dans son ministère, Jésus a défié les préjugés de son époque. Nous devons faire de même à travers nos efforts d'évangélisation en veillant à ce qu'aucune culture ou ethnie ne soit laissée pour compte! Toute Église apostolique saine et prospère devrait refléter la démographie de sa communauté.

## Ressources

Il existe de nombreux outils disponibles [en anglais] via l'ÉPUI pour aider à cultiver une église saine, tels que Healthy Churches ([www.healthychurches.org](http://www.healthychurches.org)). Dirigée par le révérend Ken Gurley, une équipe de coachs pastoraux s'efforce d'aider les pasteurs et les équipes à développer des églises saines et prospères. Grâce à divers outils et stratégies d'évaluation, les églises utilisant ce ministère peuvent connaître une croissance mesurée et cohérente en utilisant des méthodes apostoliques. Tout comme les apôtres n'étaient qu'à la largeur du bateau d'une multitude de poissons (Jean 21 : 6), vous pourriez être sur le point de connaître une récolte révolutionnaire. La doctrine apostolique et les méthodes apostoliques égalent les résultats apostoliques.

## Questions à vous poser :

- Les fondations de l'église dont je suis le pasteur sont-elles alignées sur la doctrine des apôtres?
- Quelle nouvelle chose le Seigneur désirerait-il faire dans notre église, et le permettrai-je?
- Quel changement serait nécessaire pour stimuler la croissance de notre congrégation?
- L'église dont je suis le pasteur se concentre-t-elle intentionnellement sur le salut des perdus?

*Nathan Scoggins*

Nathan et Bertha Scoggins servent ensemble dans le ministère depuis 1984. Il est actuellement pasteur de la Hope Center Church à San Antonio au Texas, ainsi que surintendant du premier district du centre-sud du Texas de l'Église Pentecôtiste Unie Internationale. Il est le secrétaire du comité de l'ICS.



## Rétablir une culture d'implantation d'églises en Amérique du Nord

### Scott Sistrunk

**C'est sans aucun doute un très grand honneur d'être invité à servir l'Église Pentecôtiste Unie.** Cependant, avant qu'on me demande de servir, je me sentais très fier d'être membre de cette organisation en raison de son engagement inébranlable envers sa mission; «le plein Évangile au monde entier, par l'Église entière». Statistiquement, depuis environ 1975, la croissance de l'Église nord-américaine (États-Unis et Canada) a été inférieure au taux de croissance de l'ÉPUI à l'échelle mondiale. Je crois que nous pouvons et devons changer cette trajectoire. Dans cet article, je proposerai quelques valeurs et stratégies bibliques qui, à mon avis, sont essentielles à la croissance.

L'ÉPUI d'Amérique du Nord doit redevenir un mouvement d'implantation d'églises.

## Le premier mouvement unicitaire était, par nécessité, un mouvement d'implantation d'églises.

Après que les ministres unicitaires eurent quitté les Assemblées de Dieu, il ne restait plus d'alternative. Selon Talmadge French, en 1916, 156 ministres unicitaires ont quitté l'AD; en 1917, il y avait 142 ministres unicitaires dans les PAW [Assemblées pentecôtistes du monde] et 154 dans la GAAA [Assemblée générale des Assemblées apostoliques]. Lors de l'élection de G. T. Haywood au poste de secrétaire en 1919, il y avait 704 ministres unicitaires au sein des PAW. G.T. Haywood estimait en 1930 que le mouvement unicitaire comptait 2000 églises et 250000 membres à travers le monde. Ce taux de croissance remarquable est similaire à celui attribué à l'évêque épiscopal méthodiste Francis Asbury, mais il a été réalisé en deux fois moins de temps. Comme pour les méthodistes, ces chiffres représentent en grande partie l'implantation de nouvelles églises et le rassemblement de nouveaux convertis. Nous devons redevenir un mouvement d'implantation d'églises.

De 1967 à 1977, nous avons implanté une nouvelle église pour 29,5 églises existantes. De 2012 à 2022, nous avons implanté une nouvelle église pour 78 églises existantes. Implanter de nouvelles églises locales est la manière dont le Royaume de Dieu agrandit son territoire. À mesure que les églises se remplissent de nouveaux croyants, le Royaume de Dieu est établi dans cette ville, ce village ou cette communauté. La croissance de l'Église en Amérique du Nord dépend du renouvellement généralisé de notre engagement à prêcher l'Évangile et à planter une église dans la ville voisine.

**La première chose que nous devons faire pour retrouver cet élan d'implantation d'églises est de reconnaître que toutes les églises finiront par plafonner à un moment donné.** Même si nous aimerions penser qu'une église locale se développera sans fin, nous n'avons aucun exemple d'église qui a connu une croissance numérique chaque année pendant 50 ans. Une fois qu'une église atteint un plateau, les efforts héroïques et bien intentionnés pour augmenter la fréquentation semblent seulement fournir une augmentation temporaire de la fréquentation, quelle que soit la quantité d'énergie et d'argent dépensée. Les nouvelles églises sont plus efficaces en matière d'évangélisation et de croissance. Soyons clairs : les églises matures établies, même si elles ne connaissent pas de croissance numérique, fournissent des avantages éternels et incommensurables au Royaume en formant et en envoyant des ministres et en répondant aux besoins spirituels de leurs communautés. Nous avons besoin des DEUX! La recherche montre que lorsqu'une église mature donne naissance à une nouvelle église, elle grandit rapidement jusqu'à atteindre sa taille d'origine, et la nouvelle église commence à atteindre une nouvelle communauté et des centaines de personnes auparavant non touchées.

**Deuxièmement, dans les premières années du mouvement pentecôtiste, l'implantation d'églises était réalisée par les dirigeants les plus respectés.** Bien sûr, cela correspond au Livre des Actes. L'activité des personnages principaux du livre des Actes était l'implantation d'églises. Au fur et à mesure que le mouvement apostolique se développait en Amérique du Nord, on a confié aux novices la tâche d'implanter des églises. L'expérience a été très bénéfique pour certains, mais dévastatrice pour beaucoup. Il s'agit d'une déviation du modèle apostolique du livre des Actes. Nous avons évité cette erreur dans notre pratique missionnaire mondiale. À l'échelle mondiale, nos missionnaires hautement qualifiés et bien financés sont chargés d'implanter de nouvelles églises et de former de nouveaux ministres pour qu'ils fassent de même. Nous devons revenir à la pratique apostolique de nos ministres les plus chevronnés et les plus expérimentés qui mènent la charge pour implanter de nouvelles églises.

**Troisièmement, nous devons être stratégiques dans nos efforts d'implantation d'églises.** Le livre des Actes représente le mélange parfait entre l'implantation stratégique d'églises et le fait d'être dirigé par l'Esprit. L'église d'Antioche, sous la direction du Saint-Esprit, a envoyé officiellement Paul et Barnabas comme missionnaires. Des plans ont été élaborés, des équipes constituées, des fournitures rassemblées, des itinéraires définis, des transports organisés, des informations collectées sur les défis du voyage dans chaque région et bien d'autres détails nécessaires pour un voyage de dix mois. Je suis reconnaissant que nous réalisons de réels progrès dans ce domaine. Nous devons continuer à développer des plans stratégiques pour évan

## **Une vision donnée par Dieu et un plan d'action stratégique inspiré constituent une combinaison imbattable qui, selon nous, entraînera une croissance exponentielle en Amérique du Nord.**

**Enfin, nous devons investir des ressources importantes pour implanter de nouvelles églises en Amérique du Nord.** L'Evangelical Council for Financial Accountability [Conseil évangélique pour la responsabilité financière] a interrogé 2700 planteurs d'églises nord-américains et a découvert une corrélation directe entre l'argent investi dans les frais de démarrage et la fréquentation. Pour les églises ayant une fréquentation moyenne de plus de 200 personnes au cours des cinq premières années, le coût moyen de démarrage était de 100 000 \$ et celui de la première année de 225 000 \$. Pour les églises de plus de deux ans comptant entre 100 et 200 fidèles, les coûts de démarrage moyens étaient de 84 500 \$. Les implantations d'églises de plus de deux ans avec une fréquentation moyenne de moins de 100 personnes ont coûté en moyenne 10 000 \$ en frais de démarrage et 60 000 \$ en frais de première année. Bien que ces chiffres puissent nous paraître choquants, en réalité, si l'on considère le coût du temps et des dépenses ministérielles de l'implanteur d'églises, ces chiffres sont en ligne avec les coûts de démarrage d'implantation d'églises de l'ÉPUI. (Nous comptons généralement sur l'implanteur d'églises pour supporter personnellement ces coûts en étant à double vocation. Quoi qu'il en soit, c'est un coût réel qui doit être calculé. Demandez à n'importe quel planteur d'églises à double vocation).

Heureusement, grâce aux offrandes Noël pour Christ et Mobilise la mission, chaque planteur d'église d'une œuvre autonome est éligible à un maximum de 97 000 \$ en subventions au cours des cinq premières années de l'implantation de l'église. Même s'il n'est pas possible d'attribuer la récompense maximale à chaque planteur d'églises, nous avons augmenté considérablement le montant attribué à chaque planteur d'églises en raison de la générosité de ces offrandes nationales.

L'ÉPUI en Amérique du Nord a soif de réveil. Nos jeunes sont très motivés. Les ressources sont disponibles. Dieu a promis qu'il répandra son Esprit sur toute chair. Faisons tout ce qui est nécessaire pour créer une vague d'implantation d'églises en Amérique du Nord, tout comme nos ancêtres apostoliques au tournant du vingtième siècle et les apôtres au premier siècle l'ont vu. Je prie pour que chaque membre de l'ÉPUI se lève et porte l'Évangile dans les prochaines villes.

*Scott Sistrunk*

Scott Sistrunk est le directeur des Missions nord-américaines de l'Église Pentecôtiste Unie Internationale.





# LA PROCHAINE VILLE Mark Brown

## LA PROCHAINE VILLE

- 1 CLIQUEZ ICI POUR REMPLIR LA CARTE «LA PROCHAINE VILLE» OU POUR DONNER
- 2 CLIQUEZ ICI POUR NOTRE NOUVELLE FORMATION EN UN SEUL CLIQUE
- 3 CLIQUEZ ICI POUR PLUS D'INFORMATIONS SUR LE PROGRAMME «LAUNCH»
- 4 CLIQUEZ ICI POUR ENVOYER UN MESSAGE À SCOTT SISTRUNK OU À NOTRE ÉQUIPE

**Il y a dix-sept ans, ma femme et moi avons implanté une église à Watertown, dans le Dakota du Sud.** Les sept premières années ont été les années les plus ardues de notre vie alors que nous travaillions pour réaliser une percée. Le Seigneur nous a donné un verset dans I Corinthiens 16 : 8 à retenir comme promesse pour notre ville : «Je resterai néanmoins à Éphèse jusqu'à la Pentecôte». Nous croyions que si nous restions à Watertown, un jour, nous y verrions une Pentecôte. Cette promesse a commencé à se réaliser. Pendant la cinquième année, nous avons finalement franchi la barre des 100, et cela est arrivé en fait le jour de la Pentecôte!

Cette année-là, j'étais dans un service où Chris Green prêchait sur les autres qui ont moins de vérité, mais font plus de sacrifices, tandis que nous, avec plus de vérité, faisons moins de sacrifices. J'ai ressenti une conviction si forte. Ensuite, le Seigneur a commencé à nous parler du fait que la Pentecôte n'avait pas eu lieu dans d'autres villes et comtés du Dakota du Sud. L'un de mes amis qui est missionnaire dans une nation à accès difficile a dit un jour : «À un moment donné, le retard dans l'obéissance devient la rébellion.» C'est à ce moment-là que ma femme et moi avons décidé de nous dépêcher et de ne pas tarder.

Notre pasteur associé Jared Kemmis est devenu le pasteur principal et notre objectif a commencé à être d'atteindre la Prochaine Ville. Nous avons commencé à faire des campagnes de prière en voiture et des marches de prière à travers les communautés pour voir où le Seigneur nous voulait. Chaque ville a besoin de la vérité, mais nous voulions être dirigés par l'Esprit comme Paul dans Actes 16 : 6-10. L'Asie et la Bithynie avaient besoin de la vérité, mais l'Esprit leur a interdit afin qu'elles puissent aller là où il y avait un appel à l'aide immédiat en Macédoine.

### **Milbank (3 300 habitants)**

Le Seigneur nous a conduits à la ville rurale de Milbank, située à 45 miles de nous et qui comptait 3300 habitants. J'ai commencé à chercher un endroit où je pourrais avoir une étude biblique hebdomadaire. Je suis allé au centre d'accueil et j'ai demandé si je pouvais louer une salle de réunion une fois par semaine.

Ils ont dit que cela coûterait 100 \$ par mois. J'étais excité et j'ai commencé à signer les documents. Pendant que je faisais cela, la dame m'a demandé ce que nous faisons. Alors que j'ai commencé à lui expliquer pourquoi le Seigneur m'avait amené à être ici et à enseigner des études bibliques, elle est devenue émue et m'a proposé de m'aider de toutes les manières possibles. Elle a mentionné qu'il y avait une église qui était vacante depuis plus de 10 ans. Elle m'a donné les coordonnées et j'ai appelé immédiatement après cette réunion.



La personne au téléphone m'a dit qu'elle pourrait demander à quelqu'un de me rencontrer là-bas dans 10 minutes pour que je puisse y jeter un œil. Après avoir visité le bâtiment, qui était une église historique en brique vieille de 145 ans, les propriétaires m'ont demandé ce que j'en pensais. Je leur ai dit que je la trouvais géniale. Ils ont dit : « C'est à vous si vous le voulez. Nous céderons le titre et la propriété sans frais. Avant notre première étude biblique, nous étions propriétaires de notre première propriété et de notre premier bâtiment à la Prochaine Ville!

### **Webster (1 800 habitants)**

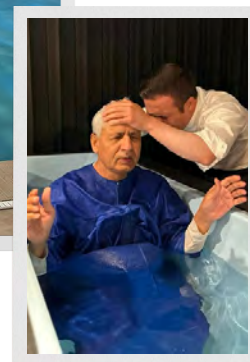
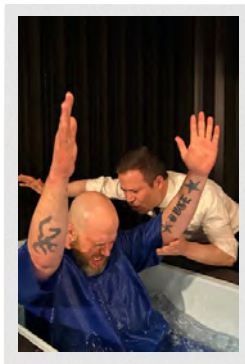
La prochaine ville que nous nous sentions libres d'atteindre était la ville rurale de Webster avec une population de 1800 habitants et elle se trouvait également à 45 miles de nous. Notre premier lieu de réunion était une salle communautaire du palais de justice que nous utilisions gratuitement chaque semaine! Après quelques mois, nous avons réalisé qu'il y avait une église épiscopale qui n'était pas utilisée sur la route principale. Nous les avons contactés et ils nous ont permis de l'utiliser pour seulement 100 \$ par mois. Nous n'avons même pas à payer les services publics.





### Brookings (23 577 habitants)

Alors que nous étions en train de nous rendre dans ces deux villes, un membre d'une église unicitaire qui avait fermé ses portes nous a contactés et nous a demandé si nous pouvions nous rendre dans leur ville, qui se trouvait également à 45 miles de nous, et enseigner des études bibliques à leur groupe de cinq personnes. La bibliothèque de la ville de Brookings a déclaré que nous pouvions utiliser leur salle communautaire gratuitement puisque nous étions un groupe religieux. Ils fournissent gratuitement le son, le projecteur et les chaises!





## La Prochaine Ville

Within one year of making an effort to reach The Next Town, we were teaching Bible studies in three towns that now have become approved churches. In this time period, five people have been baptized in Jesus name, and two people have been filled with the Holy Ghost. The combined attendance of these three new churches is forty-six.

Moins d'un an après avoir tenté d'atteindre La Prochaine Ville, nous enseignons des études bibliques dans trois villes qui sont désormais devenues des églises approuvées par notre district. Au cours de cette période, cinq personnes ont été baptisées au nom de Jésus et deux personnes ont été remplies du Saint-Esprit. La fréquentation combinée de ces trois nouvelles églises est de 46.

Cette nouvelle aventure nous a permis de faire des disciples et de former trois autres couples sur la manière d'atteindre la Prochaine Ville. L'un d'entre eux a obtenu un MBA universitaire et deux autres sont en cours d'obtention. Nous sentons très clairement que c'est la volonté de Dieu que nous ayons un témoignage apostolique dans tous les 66 comtés de notre État. Pour y parvenir, nous devons multiplier le processus en formant et en faisant des disciples les autres pour atteindre la Prochaine Ville. Le district du Dakota du Sud est enthousiasmé et va de l'avant avec le démarrage de nouvelles œuvres. En quelques années seulement, le district est passé de six œuvres à 14!

À Dieu soit la gloire!



Mark Brown et sa femme Jordan sont mariés depuis 19 ans et ont trois enfants : Noah (13 ans), Grace (11 ans) et Eden (8 ans). Ils sont pasteurs depuis 17 ans et ont implanté quatre églises. Actuellement, il est surintendant de district et ils sont missionnaires ruraux dans le Dakota du Sud.



Ressources recommandées [en anglais] :  
Pour les ressources sur l'implantation des églises, cliquer l'icône ci-dessus ou voir la Boîte à outils à la fin de ce numéro.



## Le facteur humain *Paul Records*

Nous supposons, à juste titre, que l'implantation d'églises est un combat spirituel. Et nous comprenons que l'implantation d'églises comporte un élément de guerre financière. Mais nous devons également reconnaître que l'implantation d'églises est une guerre relationnelle.

Nous entendons par là que le succès et la réalisation de la vision dépendent principalement des personnes impliquées. Les gens peuvent faire de l'implantation d'églises un processus passionnant et merveilleux, mais ils peuvent aussi en faire une épreuve très lourde et laborieuse.

**«L'œuvre de l'Église est différente. L'Église est peut-être la seule entreprise dans laquelle les investisseurs sont les propriétaires et les clients et les employés et le produit. Contrairement à l'industrie manufacturière, nous ne chargeons pas chaque jour une machine avec les mêmes matériaux et n'en sortons pas les mêmes gadgets. Même si les processus et les systèmes sont utiles, ils ne garantissent pas que des disciples soient formés. Chaque être humain est différent, a des besoins différents et réagit différemment à nos efforts. Les êtres humains sont aussi mystérieux, merveilleux et frustrants que tout ce qui existe dans la création.» (Rodney Shaw, du livre Churchwork).**

L'Écriture déclare que «Le Seigneur ne tarde pas dans l'accomplissement de la promesse» (II Pierre 3 : 9) et nous devons donc conclure que Dieu travaille toujours en notre faveur et pour le bien de notre église. Cette vérité nous amène également à conclure que si les choses ne fonctionnent pas, il s'agit très probablement d'un «problème humain». De plus, cela ne justifie pas de pointer du doigt dans la salle ou de blâmer les autres pour notre frustration ou notre déception. Au contraire, cela nous oblige à nous regarder dans le miroir et à analyser exactement comment nous dirigeons et traitons les gens qui nous entourent. Une réalité négligée du ministère est le fait que pour cultiver la longévité, un dirigeant doit continuellement améliorer son intelligence relationnelle.

Pour durer en tant qu'implanteurs d'églises et pasteurs, nous devons devenir vraiment bons à travailler avec les gens et à naviguer dans les complexités de la dynamique des personnes. Une bonne stratégie ne vaut rien sans les gens. En outre, les individus ne doivent pas être considérés comme des pions ou des outils permettant de réaliser une vision.

### **Les gens sont la vision.**

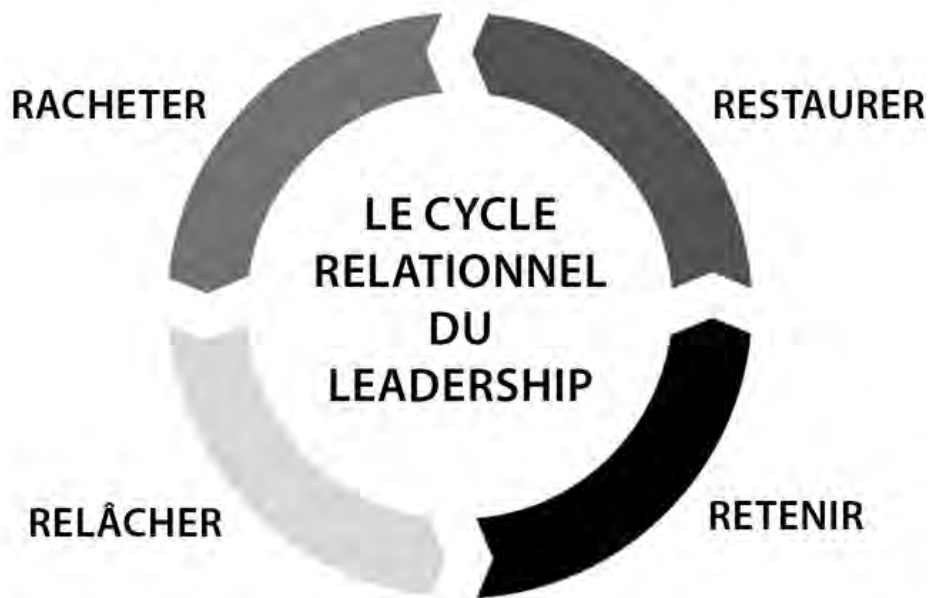
Cela signifie que si vous voulez que votre implantation d'église dure, vous devez travailler pour cultiver des relations significatives et authentiques. Tout ce que vous faites en tant que pasteur dépend du «facteur humain».

- Vous ne pouvez pas évangéliser efficacement sans bâtir des relations saines.
- Vous ne pouvez pas former des disciples efficacement sans bâtir des relations saines.
- Vous ne pouvez pas diriger efficacement sans établir des relations saines.
- Vous ne pouvez pas prêcher efficacement sans établir des relations saines.
- Vous ne pouvez pas mettre en œuvre une stratégie de croissance donnée par Dieu sans bâtir des relations saines.

Le plan de Dieu pour son Église dans le monde d'aujourd'hui est mis en œuvre par l'établissement de relations saines. Votre efficacité en tant qu'implantateur d'églises et pasteur ne sont pas déterminés par votre capacité d'oraison ou par votre plateforme de médias sociaux. Votre efficacité en tant qu'implantateur d'églises et pasteur dépend de la manière dont vous dirigez et traitez les personnes de votre cercle d'influence. Par conséquent, vous devez travailler dur pour cultiver une culture relationnelle saine au sein de votre équipe et dans votre église.

**Si des problèmes humains surviennent au sein de l'équipe dirigeante, ils seront ressentis et indirectement vécus par l'ensemble de la congrégation.** Il a été dit qu'au cours des trois premières années suivant l'implantation d'églises, nous devrions «laisser nos commentaires au placard et aller acheter une tasse de café à quelqu'un». En d'autres termes, nous développons le capital leadership avec les gens grâce à l'art des conversations vulnérables et authentiques.

**S'il y a un problème qui vous empêche de dormir la nuit, c'est probablement parce que vous avez négligé d'avoir une conversation cruciale avec quelqu'un de votre cercle d'influence.** Tout au long de votre implantation d'églises et de votre parcours pastoral, vous serez appelés à racheter, restaurer, retenir et libérer les gens. Ce cycle relationnel est quelque chose que vous ne pouvez pas éviter en matière de leadership. C'est un cycle qui se répète continuellement au fil du temps.



### **RACHETER**

Lorsque vous rencontrez dans votre ville quelqu'un qui est perdu dans le péché, votre rôle sera de l'aider à expérimenter la rédemption. En fait, si Dieu vous a appelé dans une ville, c'est parce qu'il y a identifié des personnes qui ont besoin de rédemption. Dès que vous faites vos premiers pas dans votre ville, vous devez le faire en sachant qu'il a un peuple nombreux dans cette ville (Actes 18 : 10). Nous observons la rédemption dans la vie d'une personne lorsqu'elle se repent de ses péchés, est baptisée au nom de Jésus et est remplie du Saint-Esprit.

### **RESTAURER**

Avec le temps, vous constaterez que certains individus et certaines familles ont également besoin d'être restaurés. Nous observons cela chez les mariages en difficulté, les toxicomanes, ceux qui ont de grands besoins financiers et toute personne ayant vécu une grande perte ou une grande adversité. Dans chaque cas, il y a quelque chose à restaurer, et ce sera votre rôle de contribuer à faciliter ce processus. Nous y parvenons grâce à de petits groupes, des conseils, des cours de rétablissement, une éducation adaptée aux besoins spécifiques, une prière ciblée et un soutien émotionnel continu.



## RETENIR

Au fur et à mesure que votre église grandit et que vous commencez à constituer une équipe, votre rôle en tant que dirigeant sera de cultiver un environnement dans lequel votre équipe peut s'épanouir. Pour ce faire, vous donnez à chaque personne un sentiment d'appropriation, en laissant un espace pour des commentaires ouverts et en vous adaptant à ses compétences et dons uniques. Pour retenir efficacement les bonnes personnes, vous devez faire preuve de conscience de soi et comprendre comment votre tempérament et vos forces se comparent ou contrastent avec ceux des autres. Dans certaines situations, vous devrez confronter ou corriger les membres de l'équipe afin de les retenir. Cela devrait toujours se produire dans le contexte de conversations empreintes de compassion. Au fil du temps, à mesure que vous investirez dans les gens grâce à une écoute active et à l'établissement de relations, vous gagnerez la crédibilité nécessaire pour les diriger.

## RELÂCHER

La partie la plus difficile du cycle relationnel est celle où vous, en tant que dirigeant, êtes appelé à relâcher les gens. Cela peut se produire lors d'un décès ou d'une perte, mais également lors de transitions de vie et de changements d'emploi. Dans d'autres cas, les gens peuvent partir parce que vous ne répondez pas à leurs attentes. Ou peut-être ont-ils été appelés dans votre église pour une période plutôt que pour toute une vie.

Peu importe la façon dont les gens partent, prenez le temps de pleurer la perte et demandez à Dieu de vous aider à les relâcher sous sa garde. Acceptez la réalité : en tant qu'implantateur d'églises et pasteur, vous n'êtes pas appelé à exercer un contrôle sur les gens. Au contraire, vous êtes appelés à gérer les gens au mieux de vos capacités, puis, selon la direction de Dieu, à les relâcher à lui.

Il y aura des moments critiques dans votre ministère et dans la vie de votre église où vous serez appelé à relâcher les gens. Ce n'est pas quelque chose que vous pouvez éviter. C'est une exigence. Parfois, vous devrez prendre des décisions qui sont les meilleures pour les gens, mais qui sont difficiles pour vous.

### **Soyez assuré que ce processus est un élément nécessaire à la réalisation de votre vision.**

Pour que l'Église avance, certaines personnes devront partir et vous, en tant que pasteur, devrez les relâcher. Même si vous ne vous en rendez peut-être pas compte pour le moment, vous verrez avec le temps que tout cela faisait partie du plan de Dieu pour votre église dans votre ville.

À chaque nouvelle saison et phase de croissance de l'église, réfléchissez à votre position dans le cycle relationnel du leadership. À mesure que chaque nouvelle personne entre dans votre cercle d'influence, demandez-vous s'il est nécessaire de la racheter, de la restaurer, de la retenir ou de la relâcher. Dieu vous guidera et vous donnera la force pour chaque étape du parcours de leadership.

Alors que vous réfléchissez à votre parcours de leadership dans l'implantation d'églises et le ministère pastoral, prenez le temps de réfléchir aux pistes de réflexion suivantes :

- Combien de temps chaque semaine est-ce que je passe à établir des relations ?
- Quand je pense aux membres de mon équipe de direction, y a-t-il certaines personnes avec qui je n'ai pas passé beaucoup de temps ? Comment puis-je entretenir des relations plus significatives avec ces personnes ?
- Y a-t-il une conversation cruciale que j'évite ?
- Qui Dieu m'appelle-t-il à racheter, restaurer, retenir et relâcher ?

*Paul Records*

Ensemble, Paul et Alli Records ont servi dans le ministère aux étudiants, l'administration de l'église, et la direction pastorale avant d'entendre un appel pour implanter une nouvelle église à San Marcos au Texas. En plus de servir comme pasteurs, Alli travaille comme travailleur social et Paul dirige une organisation de ressources pour le ministère des hommes appelée « The Full Proof Man ». Ils sont également les parents d'Olive et de bébé Reed.



## Une récolte saine

### David Bryan

**Répondre à l'appel de Dieu à accomplir l'œuvre du Royaume produit l'enthousiasme sans pareille.** La paix qui vient du fait de savoir que vous vous engagez avec Dieu aux plus hauts niveaux du dessein divin est incroyablement glorieuse. La joie que procure le fait de conduire les autres vers une vie de paix est sans égal dans ce monde. Avec toute la gloire et l'enthousiasme vient aussi la responsabilité d'engager les moments moins amusants de l'appel au ministère.

Implanter des églises, former des disciples et rendre les communautés plus grandes pour la cause du Christ sont autant d'opportunités passionnantes, mais une vision saine et réaliste de ce que cela signifie dans une application réelle peut faire la différence entre l'échec et le succès.

Jésus a dit : « Car, lequel de vous, s'il veut bâtir une tour, ne s'assied d'abord pour calculer la dépense et voir s'il a de quoi la terminer, de peur qu'après avoir posé les fondements, il ne puisse l'achever, et que tous ceux qui le verront ne se mettent à le railler. » (Luc 14 : 28,29)

Jésus précise clairement qu'une fin ou une récolte réussie nécessite deux éléments essentiels : 1) Dieu; et 2) notre préparation.

## RÈGLES POUR LA RÉUSSITE

### UNE PLANTE Saine VIENT D'UN IMPLANTEUR SAIN

Dans tous nos rêves, nos stratégies, nos allers, nos actions et nos acquisitions, nous ne pouvons pas oublier qu'une récolte saine est à la merci d'un planteur sain. Ne vous permettez pas d'être uniquement axé sur le produit. Cela peut constituer une pente glissante où le ministère s'oriente vers la production et les chiffres, ce qui est malsain. N'oubliez pas que nous travaillons avec des gens et que nous avons tous des limites et des besoins.

Ne vous laissez pas entraîner à consacrer tous vos efforts à réagir aux besoins du monde qui vous entoure. Souvenez-vous des paroles du roi Claude dans Hamlet de Shakespeare : « Sois fidèle à toi-même ».

- Connaissez vous-même.
- Connaissez vos limites.
- Connaissez les limites de votre conjoint(e) et de votre famille.

Avant même de commencer, fixez des limites concernant le temps que vous consacrez à votre conjoint, à votre famille, à votre propre bien-être et, bien sûr, à Dieu. Investissez dans l'auto-assistance avant d'en avoir besoin. Gardez toujours de bons conseillers à portée de main afin que vous puissiez toujours fonctionner au mieux de votre potentiel. \*

### UNE BONNE RÉCOLTE INCLUT VOUS ET VOTRE FAMILLE

I Corinthiens 9 : 26-27 — « Moi donc, je cours, non pas comme à l'aventure; je frappe, non pas comme battant l'air. Mais je traite durement mon corps et je le tiens assujéti, de peur d'être moi-même désapprouvé après avoir prêché aux autres. »

Matthieu 16 : 26 — « Et que servirait-il à un homme de gagner tout le monde, s'il perdait son âme? Ou, que donnerait un homme en échange de son âme? »

NLa négligence de soi et de sa famille au nom du ministère et de la production n'est pas une marque d'honneur dans le Royaume de Dieu. C'est plutôt une tragédie. Une partie de la promesse de Dieu concernant les grandes choses qu'il désire accomplir dans le monde à travers vous appartient à vous et à votre foyer. Prenez soin de ces promesses en incluant votre famille à la fois dans le travail et dans la bénédiction du ministère.

- Soyez déterminé en créant une culture de modération dans toutes les choses de votre vie.
- Ne laissez pas d'autres choses prendre le pas sur la paix de votre maison.
- Si vous n'appréciez pas votre temps, ni celui de votre famille, les autres ne le feront pas.
- Prenez soin de votre foyer et de votre famille dans votre ministère en créant une opportunité pour chacun de se sentir valorisé et célébré comme un atout pour l'œuvre de Dieu.

Beaucoup de choses peuvent être faites pour vous préparer au travail à accomplir. Ne vous engagez pas dans le ministère comme une opportunité sans vraiment vous préparer, vous et votre famille, à ce qu'il faut, tant spirituellement qu'émotionnellement.

*David Bryan*

David Bryan est le fondateur et directeur de Mission37; un ministère conçu pour s'associer aux dirigeants spirituels et aux églises, fournissant des conseils en matière de leadership et d'organisation et une planification stratégique. David sert le royaume de Dieu à titre pastoral et évangéliste partout en Amérique du Nord et dans le monde. La famille Bryan base son travail et sa maison à Nashville au Tennessee.

\*L'ÉPUI dispose de nombreuses ressources intéressantes qui peuvent vous aider à créer un environnement émotionnel sain dans votre vie et votre foyer [disponible en anglais].  
<https://www.apostoliccounseling.org/>  
<https://upcifamily.com/>



**BOÎTE À OUTILS, N° 17**  
**OUTILS PRATIQUES**  
**DONT VOUS POUVEZ**  
**VOUS SERVIR**





# Ressources sur l'implantation des églises et la croissance d'église

NorthAmericanMissions, Faith et HealthyChurches.org fournissent une multitude de ressources aux aspirants implanteurs d'églises [en anglais]. Visitez lesdites sites pour en savoir plus sur la façon d'implanter et de faire croître une église.

